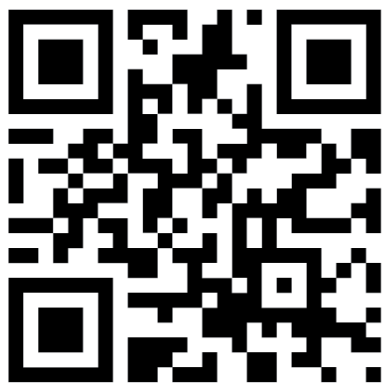




КРАТКАЯ ИНСТРУКЦИЯ ПО ЭКСПЛУАТАЦИИ

16-канальный IP видеорегистратор

PVNR-85-16E1



www.polyvision.ru

Условия безопасной эксплуатации

ВНИМАНИЕ!

Перед тем, как начать использовать изделие, внимательно прочитайте данное руководство по эксплуатации.

ОПАСНОСТЬ ПОРАЖЕНИЯ ЭЛЕКТРИЧЕСКИМ ТОКОМ



Предупреждение о наличии внутри корпуса изделия неизолированных электрических цепей, которые могут представлять опасность для человека. Для снижения риска поражения электрическим током не разбирайте устройство.



ВНИМАНИЕ!

Ремонт и техническое обслуживание изделия должно осуществляться только квалифицированным техническим персоналом.

- Во избежание случаев поражения электрическим током и потери гарантии не разбирайте устройство.
- Не подвергайте устройство ударам и сильным вибрациям.
- Не используйте источники питания, которые по характеристикам отличаются от требуемого.
- Установка данного устройства должна соответствовать всем требованиям безопасности.
- Не используйте дополнительное оборудование, которое не совместимо и не рекомендовано производителем.
- Технические характеристики и дизайн продукта могут быть изменены без предварительного уведомления.

Производитель и сертификация

Производитель: HANGZHOU YUNCOOL TECHNOLOGY CO.,LTD Room 1005, 10TH Floor, Building 9, Yinhu Innovation Center, Yinhu Street, Fuyang District, Hangzhou, Zhejiang, China.

Импортер: ООО «Бизнес Центр Алгоритм» 350047, г. Краснодар, ул. Красных Партизан, д.249, офис № 312. Тел.: +7(861) 201-52-41.

Срок гарантии: 30 месяцев от даты производства, указанной на этикетке.

Сведения о сертификации: запросите копию сертификата соответствия у продавца.



1. Технические характеристики

МОДЕЛЬ		PVNR-85-16E1
Система	Тип ОС	Embedded Linux
	Функционал	Пентаплекс
	DSP-процессор	Hisilicon Hi3536D
Входы/выходы	Видеовыходы	1 HDMI (максимум 4K), 1 VGA
	Аудио	До 16 (через IP-камеры)
	Тревожные входы/выходы	Нет
	Послед. интерфейсы	Нет
	USB-порты	3xUSB2.0
	Сетевой интерфейс	RJ-45, Ethernet 10/100 Мб
Запись	Компрессия видео/аудио	H.264/H.265/G.711A
	IP-камеры	16x5M/8x5M/16x2M (скорость приема 64мбит/с, отдачи 64мбит/с)
	Одновр.воспр.	1 (5M)/2 (1080p)
	Режимы записи	Постоянно/По расписанию/По движению
Архив	Жёсткие диски	1 SATA (до 10ТБ каждый)
	Архивация	USB, по сети
Сеть	Протоколы	ONVIF, Cloud(P2P), TCP/IP, HTTP, DHCP, PPPoE, FTP, DDNS, NTP, RTSP, SMTP, ARSP, PMS
	Удалённый доступ	Web-интерфейс; ПО для Windows, MacOS, Android, iOS)
Прочее	Управление	USB-мышь, Передняя панель, По сети
Эксплуатация	Питание	DC 12В (2А)
	Температура эксплуатации	-10...+55 °С
	Материал	Металл + пластик
	Габаритные размеры	255x236x44 мм

2. Описание

2.1 Комплектация

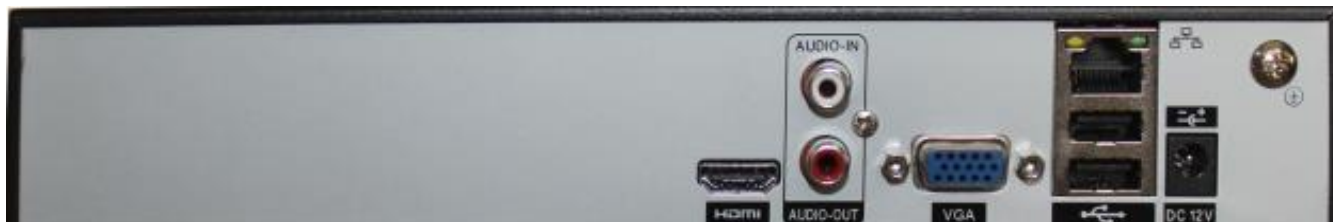
№	НАИМЕНОВАНИЕ	№	НАИМЕНОВАНИЕ
1	Видеорегистратор	4	Внешний блок питания DC 12В(2А) <u>При установке HDD более 4ТБ рекомендуется использовать блок питания 3А</u>
2	USB-мышь		
3	CD-диск и краткая инструкция по эксплуатации	5	Винты для крепления жёстких дисков

2.2 Передняя панель



№	ОПИСАНИЕ
1	Световой индикатор питания
2	USB порт (опция)

2.3 Задняя панель



№	ОПИСАНИЕ	№	ОПИСАНИЕ
1	HDMI видеовыход	5	USB порты
2	RCA-вход/выход, интерком	6	Гнездо питания DC12В
3	VGA видеовыход	7	Винт для заземления
4	Сетевой разъём RJ-45		

3. Установка жёстких дисков

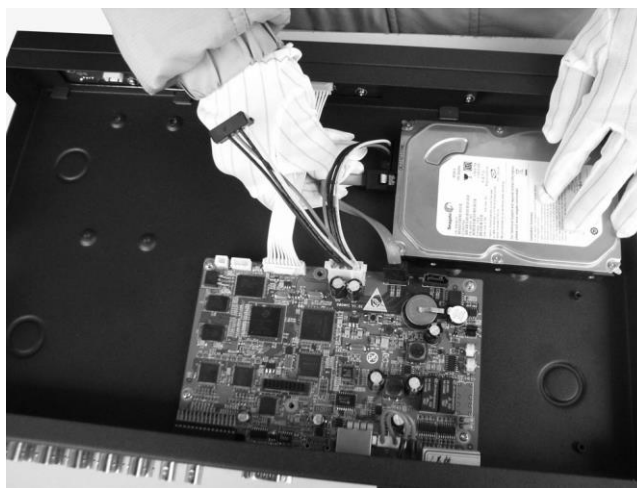
!!! Жесткие диски не входят в комплект и приобретаются отдельно.

!!! Лучше использовать специальные жёсткие диски из списка рекомендуемых. Это может помочь избежать множества проблем и увеличить ресурс их работы в составе системы видеонаблюдения.

ПРОИЗВОДИТЕЛЬ	МОДЕЛЬ	ЁМКОСТЬ
	WD10PURX	1 ТБ
	WD20PURX	2 ТБ
	WD30PURX	3 ТБ
	WD40PURX	4 ТБ
	WD60PURX	6 ТБ
	SV35.5 ST1000VX000	1 ТБ
	SV35.5 ST2000VX000	2 ТБ
	SV35.5 ST3000VX000	3 ТБ
	SV35.5 ST4000VX000	4 ТБ
	SkyHawk ST1000VX005	1 ТБ
	SkyHawk ST2000VX008	2 ТБ
	SkyHawk ST3000VX010	3 ТБ
	SkyHawk ST4000VX007	4 ТБ
	SkyHawk ST6000VX0023	6 ТБ
	SkyHawk ST8000VX0022	8 ТБ
	SkyHawk ST10000VX0004	10 ТБ

Для установки жёстких дисков следуйте указаниям:

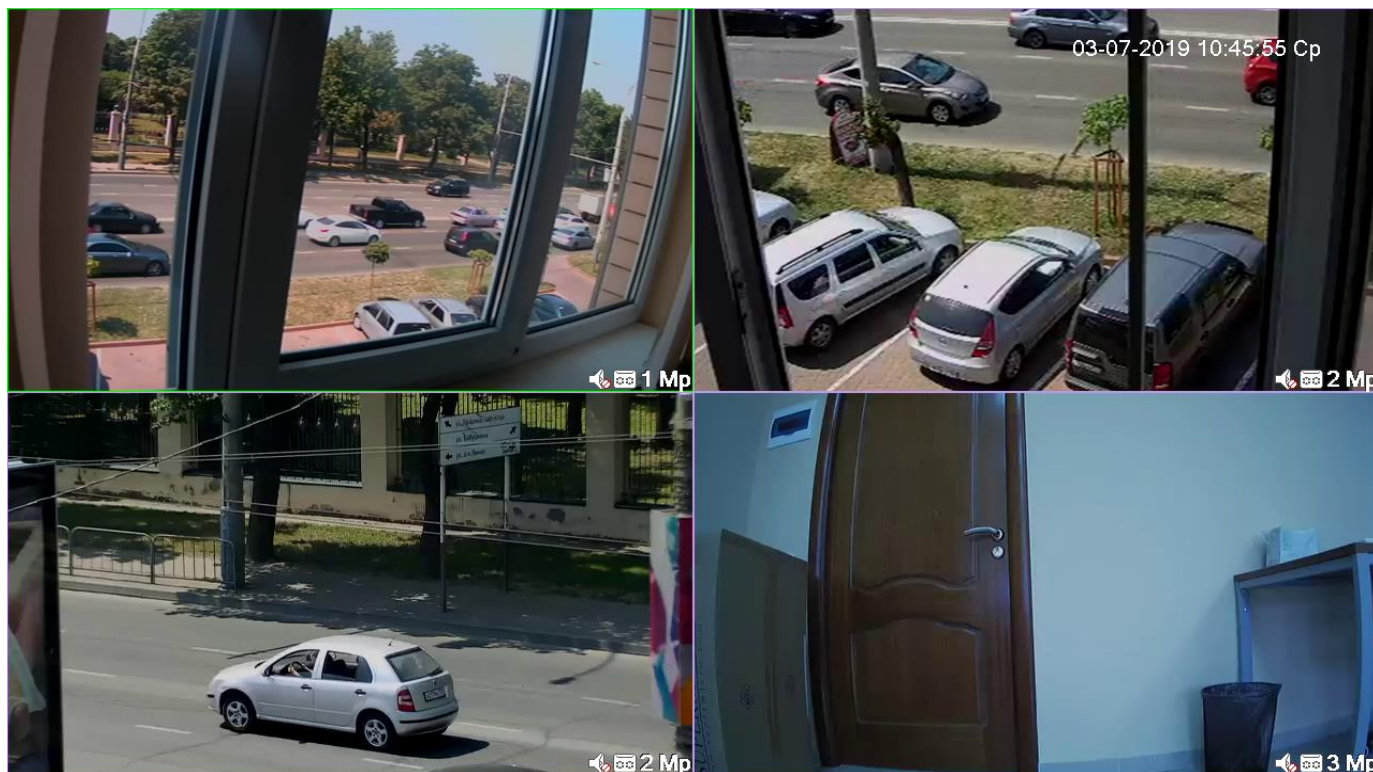
- 1) Убедитесь, что устройство обесточено.
- 2) Открутите винты, фиксирующие крышку.
- 3) Снимите крышку.
- 4) Установите жёсткий диск и зафиксируйте винтами
- 5) Подключите жёсткий диск (DATA и питание).
- 6) Установите крышку обратно и зафиксируйте её винтами




После запуска устройства требуется отформатировать жёсткий диск.

4. Мониторинг

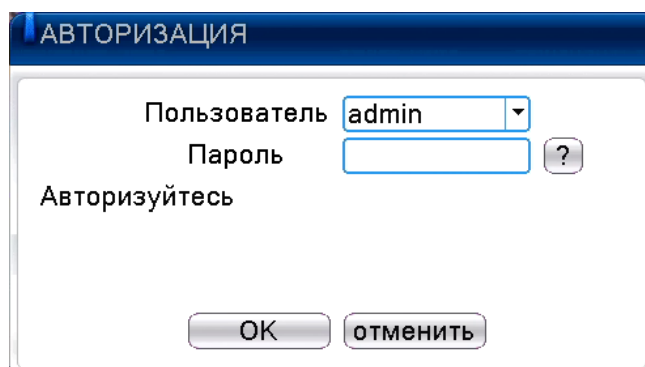
В данном режиме отображаются все каналы в реальном времени с индикацией состояния каждого канала.



№	ОПИСАНИЕ	№	ОПИСАНИЕ
	Идёт видеозапись		Потеря сигнала
	Сработка детектора движения		Канал заблокирован

5. Авторизация в системе

После включения устройства, при попытке входа в меню, устройство предложит авторизоваться. Далее появится окно, где необходимо будет выбрать пользователя и ввести пароль с помощью виртуальной клавиатуры.



Авторизация по умолчанию:

Логин: admin

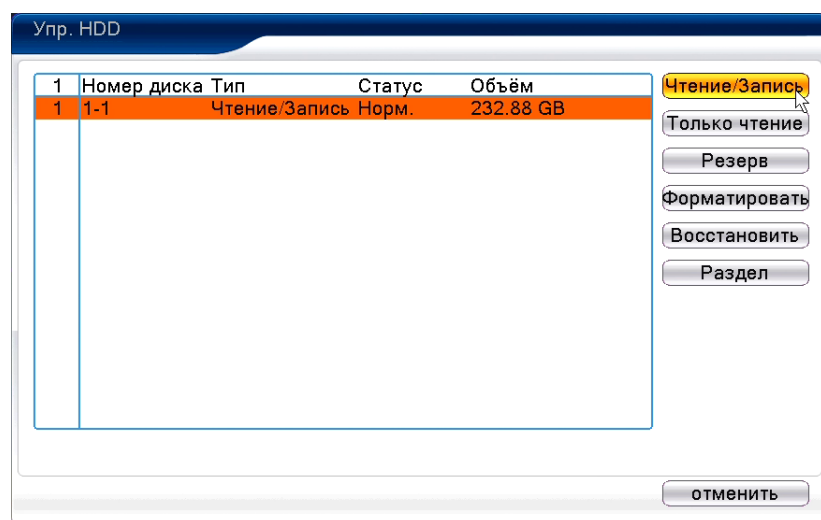
Пароль: без пароля

!!! Для вашего удобства и безопасности измените пароли учётных записей.

!!! Если вы ввели 3 раза неправильно пароль, то регистратор будет заблокирован до перезагрузки.

!!! Если вы забыли пароль, то для его восстановления зайдите в раздел «Сервис» на сайте www.polyvision.ru.

6. Управление жёсткими дисками



В случаях, если жёсткий диск не поддерживается, неправильно установлен, повреждён, не отформатирован или заполнен, система выдаст Вам об этом сообщение.

Для форматирования жёсткого диска нужно проделать следующее: **Главное меню -> Инструменты -> Управление дисками -> Форматировать.**

После форматирования установите диску атрибут **Чтение/Запись**.

7. Сетевые настройки

Сеть

Сетевая карта	Сетевая карт	<input type="checkbox"/> Вкл. DHCP
IP-адрес	192 . 168 . 1 . 9	
Маска подсети	255 . 255 . 255 . 0	
Шлюз	192 . 168 . 1 . 1	
Первичный DNS	8 . 8 . 8 . 8	
Вторичный DNS	8 . 8 . 4 . 4	
Медиа порт	34567	
HTTP-порт	80	
Уск.загрузка	<input type="checkbox"/>	
Политика передачи	Приоритет н	

OK отменить

Для настройки сетевых параметров устройства выберите **Главное меню -> Система -> Сеть**. Настройки по умолчанию приведены в таблице.

ПАРАМЕТР	ЗНАЧЕНИЕ
IP-адрес	192.168.1.9 или 192.168.1.10
Маска подсети	255.255.255.0
Шлюз	192.168.1.1
TCP порт	34567
Web порт	80

Включите **DHCP** для автоматического получения IP-адреса.

!!! Подключаемые IP-камеры должны иметь адреса в той же подсети. Например, если регистратор имеет IP-адрес 192.168.1.10, то камеры должны иметь адреса 192.168.1.11, 192.168.1.12, 192.168.1.13 и т.д.

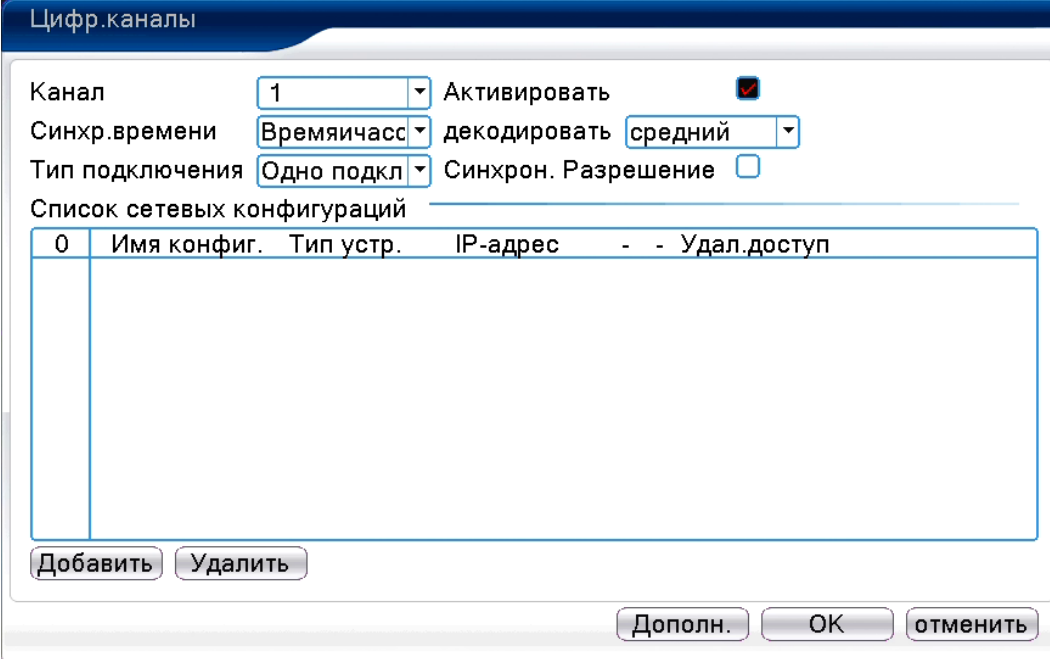
8. Управление каналами

Данные регистраторы имеют несколько режимов работы (см. ТХ «Поддерживаемые камеры»).

Для установки нужного режима работы выберите **Главное меню -> Система -> Цифровой -> Тип канала.**

!!! Обратите внимание, что для каждого режима разное количество каналов в режиме воспроизведения.

Для добавления и подключения IP-камер выберите **Главное меню -> Система -> Цифровой -> Цифр.каналы.**



Цифр.каналы

Канал Активировать

Синхр. времени декодировать

Тип подключения Синхрон. Разрешение

Список сетевых конфигураций

0	Имя конфиг.	Тип устр.	IP-адрес	-	Удал. доступ

Добавить Удалить

Дополн. OK отменить

Канал: выбор канала.

Активировать/Вкл.: вкл./выкл. канал.

Синхр. времени: тип синхронизации времени.

Декодир.: тип декодирования канала.

Тип подключения:

Одно подключение – к регистратору можно подключить только одно устройство для мониторинга.

Мультиподключение – к регистратору можно подключить несколько устройств, изображение с которых будет чередоваться на одном канале.

Для подключения камеры нажмите кнопку **Добавить**.

Конфиг. удал. доступа

Имя конфиг.

Тип устр. Протокол

Удал. доступ

Адрес устр.

Порт

Пользователь Пароль

7	Имя устройства	Инф системы	IP-адрес	Порт
1	LocalHost	00:2a: [REDACTED]	10.10.17.4	34567
2	LocalHost	00:12: [REDACTED]	10.10.17.108	34567
3	LocalHost	00:12: [REDACTED]	10.10.17.109	34567
4	LocalHost	00:12: [REDACTED]	10.10.17.170	34567
5	LocalHost	00:12: [REDACTED]	10.10.17.249	34567
6				
7				

Протокол

!!! Обратите внимание, что камеры и регистратор должны находиться в одинаковой подсети.

Для изменения сетевого адреса камер(IP адреса) выделите нужную камеру и нажмите кнопку **Сеть**. Применяв настройки можно добавить устройство в регистратор.

Для добавления камеры нажмите кнопку **Поиск**, далее двойным щелчком ЛКМ выберите из списка подключаемое устройство. После выбора устройства автоматически заполнятся все верхние поля. Если подключаемое устройство имеет пароль, то его необходимо ввести в специальное поле.

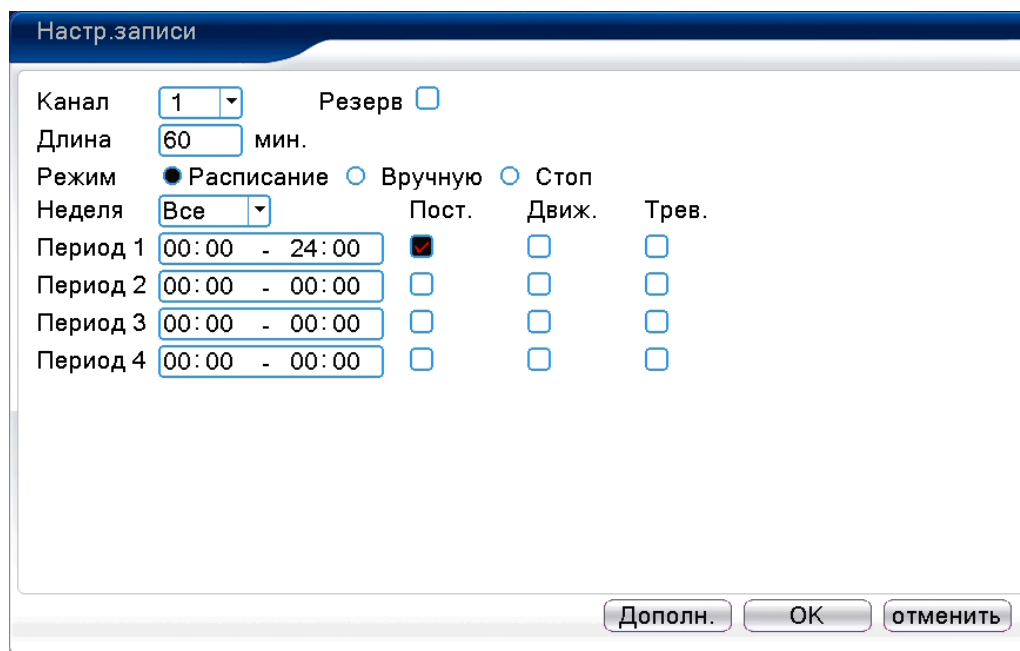
Удал.доступ: канал подключаемого устройства. Для IP-камер – 1. Для регистратора – номер канала, который требуется подключить.

Протокол: выбор протокола, по которому будет производиться подключение. NETIP – протокол Polyvision. ONVIF – универсальный протокол.

!!! При подключении по протоколу ONVIF в большинстве случаев передача аудио и запись по детекции движения будет не доступна.

9. Настройки записи

!!! Для записи в регистратор должен быть установлен жёсткий диск.



Период	Время	Пост.	Движ.	Трев.
Период 1	00:00 - 24:00	<input checked="" type="checkbox"/>	<input type="checkbox"/>	<input type="checkbox"/>
Период 2	00:00 - 00:00	<input type="checkbox"/>	<input type="checkbox"/>	<input type="checkbox"/>
Период 3	00:00 - 00:00	<input type="checkbox"/>	<input type="checkbox"/>	<input type="checkbox"/>
Период 4	00:00 - 00:00	<input type="checkbox"/>	<input type="checkbox"/>	<input type="checkbox"/>

Для форматирования жёсткого диска выберите **Главное меню -> Инструменты -> Упр.НDD**. После форматирования установите жёсткому диску атрибут **Чтение-Запись**.

Для настройки записи выберите **Главное меню -> Запись -> Настр.записи**.

Канал: выбор канала записи.

Резерв: функция резервной записи канала.

Длина: выбор продолжительности одного видеофайла (1 – 120 мин.).

Предзапись: время предзаписи (опция).

Режим: выбор режима записи: по расписанию, вручную (круглосуточно), стоп (не записывать).

Периоды 1-4: установка интервалов записи по расписанию.

Пост.: постоянная запись для определённого интервала времени.

Движ.: запись по детектору движения (потери сигнала, закрытию обзора и т.д.) для определённого интервала времени.

!!! Для работы записи по движению требуется настройка детектора движения.

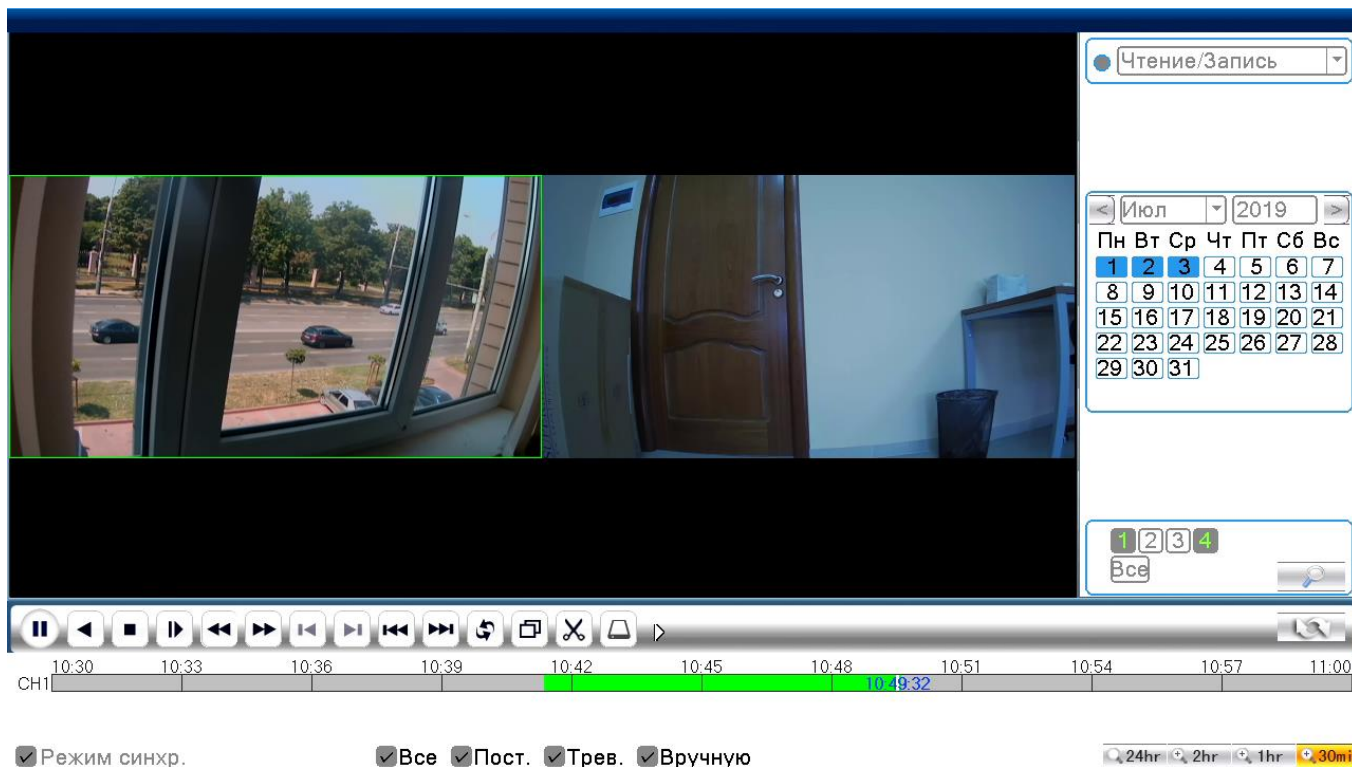
Трев.: запись по сработке подключенных датчиков (опция) для определённого интервала времени.

10. Воспроизведение

Существует 2 способа перехода в режим воспроизведения видеоархива.

- 1) Нажимаем ПКМ на экране и выбираем пункт **Воспроизведение**.
- 2) **Главное меню -> Запись -> Воспроизведение**.

!!! Обратите внимание, что для воспроизведения видеоархива жёсткий диск должен иметь статус **Чтение** или **Чтение/Запись**.



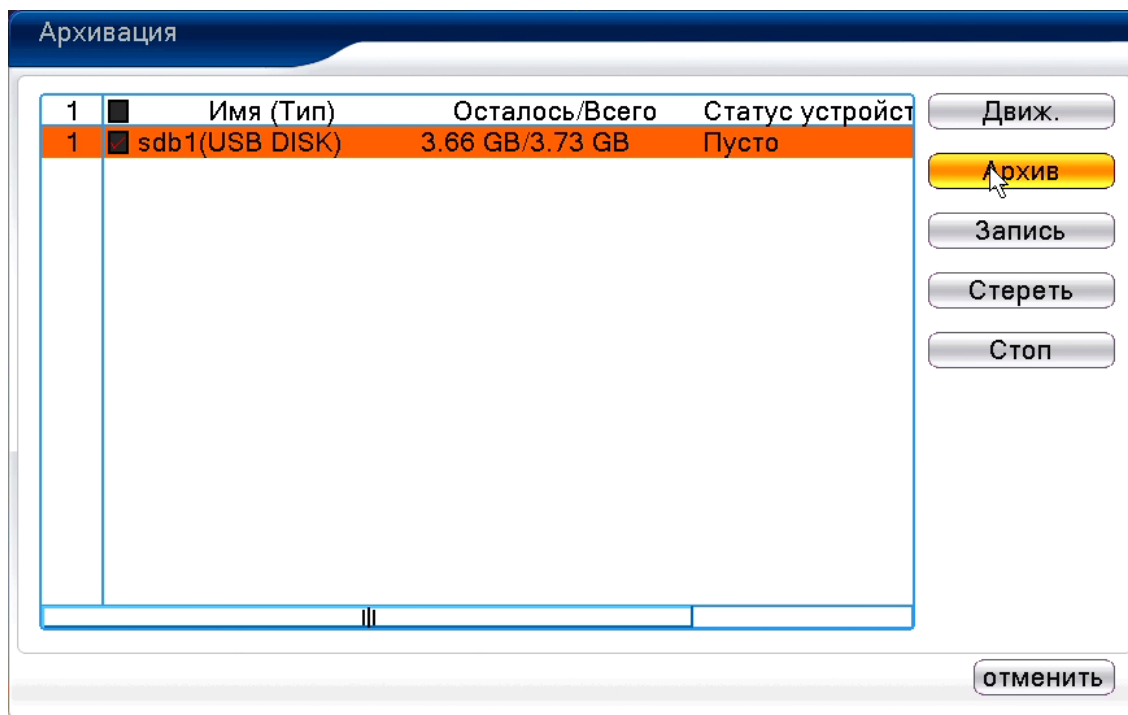
Выберите нужные каналы и дату, видео с которых Вы хотите посмотреть. Далее нажмите кнопку **Воспроизвести**. Используйте кнопки перемотки и временную диаграмму для выбора нужного интервала времени.

!!! Количество одновременно просматриваемых каналов в режиме воспроизведения зависит от модели регистратора и режима его работы.

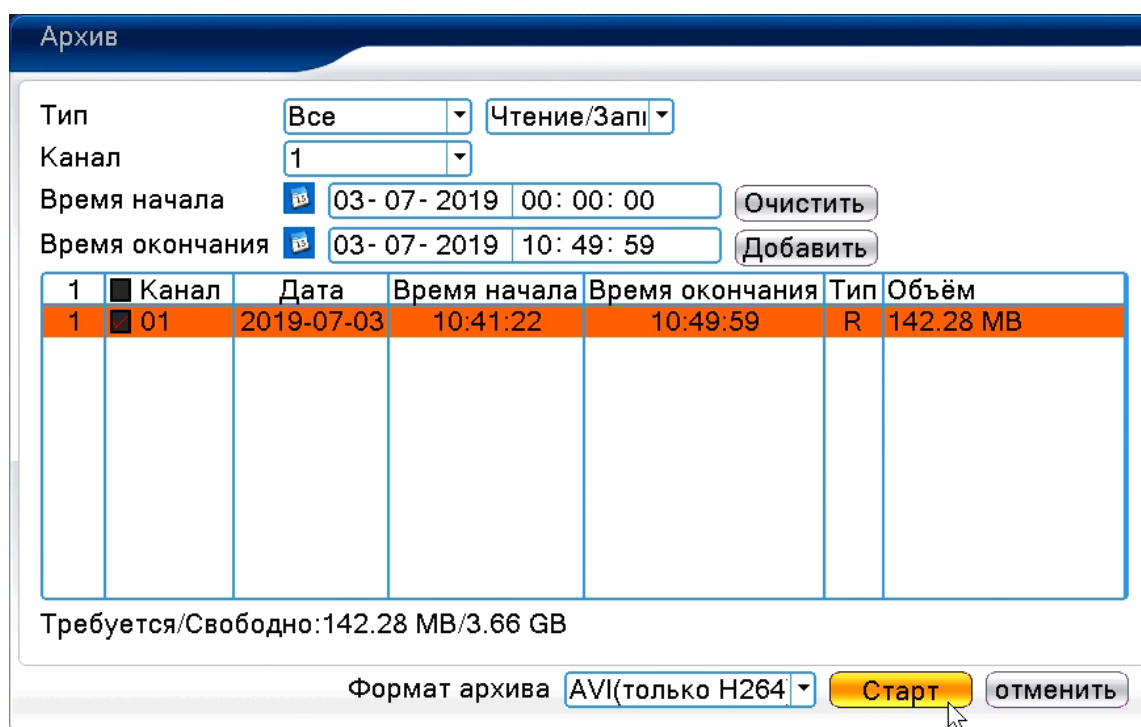
11. Архивация

Фрагменты видеоархива можно скачать на внешние USB-накопители. Для этого необходимо подключить накопитель к порту USB видеорегистратора.

В правом нижнем углу панели воспроизведения, будет доступна кнопка архивирования, при нажатии на которую появится окно архивации с указанием информации об общем и свободном объёмах внешнего подключённого накопителя.

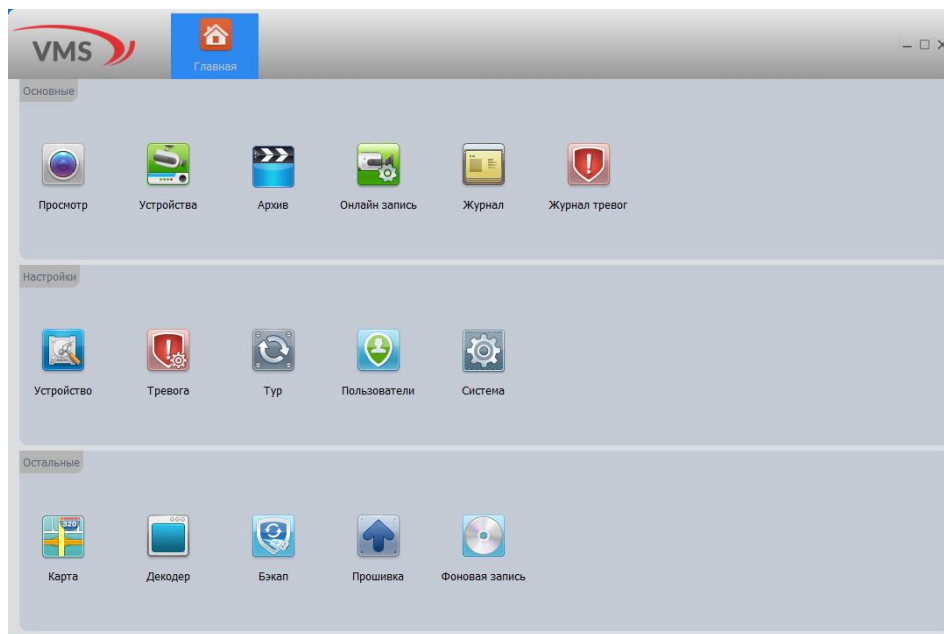


В этом окне также можно выбрать тип компрессии архива. Для архивации выбранных файлов нажмите кнопку **Старт**.



12. Подключение через ПО VMS

Дистрибутив программного обеспечения VMS можно скачать с официального сайта www.polyvision.ru.



1) Установите ПО VMS на ПК, следуя подсказкам мастера установки.

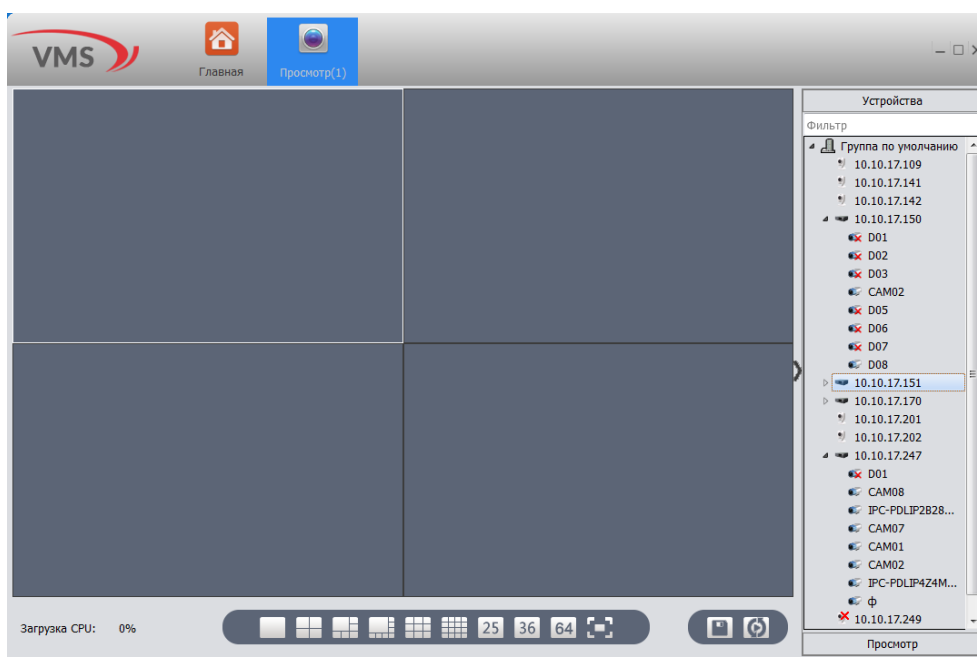
2) Запустите ПО. Авторизуйтесь в системе. По умолчанию пароль для пользователя admin: **admin**.

3) После запуска программы для добавления устройства необходимо выбрать пункт меню **Дисп.устр-в.**

4) Если все подключено верно, то в результатах поиска можно будет увидеть новое устройство. Для добавления его в систему выделите нужное устройство и нажмите **Добавить**.

5) Для добавления устройства вручную/через облачный сервис нажмите кнопку **Доб.вручную**.

6) Для отображения видео запустите **Монитор** из главного меню, а далее двойным щелчком выберите канал/устройство.



13. Подключение через ПО CMS

Сохранить

№	IP адрес	Порт	MAC	Модель
1	10.10.17.150	34567	00:12: [REDACTED]	Polyvision
2	10.10.17.151	34567	00:12: [REDACTED]	Polyvision
3	10.10.17.247	34567	00:12: [REDACTED]	Polyvision
4	10.10.17.170	34567	00:12: [REDACTED]	Polyvision
5	10.10.17.249	34567	00:12: [REDACTED]	Polyvision
6	10.10.17.68	34567	00:12: [REDACTED]	Polyvision
7	10.10.17.141	34567	f0:23: [REDACTED]	Polyvision
8	10.10.17.202	34567	f0:23: [REDACTED]	Polyvision
9	10.10.17.201	34567	f0:23: [REDACTED]	Polyvision
10	10.10.17.142	34567	f0:23: [REDACTED]	Polyvision

Добавленные Поиск Поиск IPv6 Добавить Изменить
 Onvif

Имя:

Тип: IP-адрес DDNS ARSP Cloud IPv6

IP-адрес:

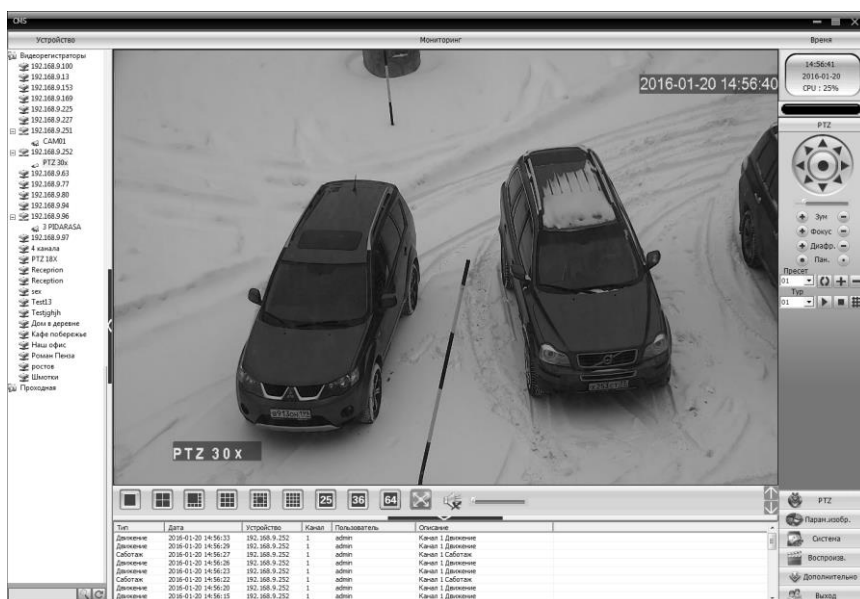
Порт:

Пользов.: Пароль:

Область:

Модель:

OK Отмена



Дистрибутив программного обеспечения CMS можно найти на CD-диске, поставляемом в комплекте с устройством, или скачать последнюю версию с официального сайта www.polyvision.ru.

- 1) Установите ПО CMS на ПК, следуя подсказкам мастера установки.
- 2) Запустите ПО. Авторизуйтесь в системе. По умолчанию пароль для пользователя **super** не задан (в поле пароль пусто).
- 3) После запуска программы для добавления устройства необходимо выбрать пункт меню **Система**, а далее чуть выше **Диспетчер устройств**.
- 4) В диспетчере устройств **добавьте Область** (Группу), которой будет принадлежать устройство (например, IP или Облако).
- 5) Далее в созданную Область можно **добавить устройство**. В появившемся окне можно воспользоваться автоматическим поиском, нажав кнопку **Поиск**.
- 6) Если все подключено верно, то в результатах поиска можно будет увидеть новое устройство. Для добавления его в систему выделите нужное устройство и нажмите **Добавить**.
- 7) Для изменения сетевых параметров используйте кнопку **Изменить**.
- 8) После успешного добавления устройство появится в списке слева. Для воспроизведения изображения перетащите добавленное устройство из списка в область **Мониторинг**.

14. Подключение через web

Для подключения регистратора через web-интерфейс следуйте инструкциям, приведённым далее.

- 1) Запустите браузер **Internet Explorer**.
- 2) В настройках безопасности браузера (Сервис -> Свойства обозревателя -> Безопасность) разрешите все элементы управления **ActiveX**.
- 3) После окончания настройки браузера, наберите в адресной строке `http://XXX.XXX.XXX.XXX` (где XXX.XXX.XXX.XXX - IP-адрес устройства) и нажмите **Enter**.



- 4) Далее будет предложено установить надстройку **ActiveX**, что необходимо подтвердить.
- 5) После загрузки и установки элементов **ActiveX** Вам будет предложено авторизоваться в системе.
- 6) После правильного заполнения полей имени пользователя (`admin`) и пароля (изначально пароль отсутствует), вы сможете **увидеть web-интерфейс** устройства, как показано на рисунке ниже.



15. Облачный сервис

Данное оборудование поддерживает работу через облачный сервис, который позволяет подключаться к видеорегистратору через интернет, не имея статического IP-адреса.

Для такого подключения необходимо знать CloudID (серийный номер) вашего устройства. Его можно посмотреть в меню регистратора. Для этого выберите **Главное меню -> Инфо. -> Версия**. Серийный номер (CloudID) представляет собой 16-тизначный код из цифр и букв.

!!! Для подключения через облачный сервис должны быть правильно заданы сетевые настройки и регистратор должен иметь выход в интернет. Проверить интернет-соединение можно в пункте **Главное меню -> Инфо -> Версия**. Если соединение есть, то NAT статус должен иметь значение – подключен/связан.

Подключиться к регистратору через облачный сервис можно по средствам ПО для стационарных ПК (приложения CMS/VMS) или с мобильных устройств на базе ОС Android или IOS (приложения XMeYe). Кроме этого, через облачный сервис можно подключиться через сайты **xmeye.net** и **cloud.polyvision.ru**.

CMS

При добавлении устройства выберите пункт Cloud и введите серийный номер.

XMeYe

Скачайте и установите приложение XMeYe с **PlayMarket** или **Appstore** в зависимости от типа вашего смартфона/планшета.

Запустите приложение и для первого соединения выберите **Local login**. Далее нажмите на **+**, чтобы добавить новое устройств в список.

Введите произвольное имя, серийный номер (CloudID) вашего устройства, а также логин/пароль, в случае если вы уже установили их.

!!! Серийный номер можно считать в виде QR-кода из меню регистратора. Для просмотра QR-кода нужно запустить мастер быстрой настройки на регистраторе (проводник, гид).

Если всё заполнено верно, то в списке устройств появится ваш регистратор.

Web

Для облачного доступа через web-интерфейс посетите сайт **xmeye.net** или **cloud.polyvision.ru**.

!!! При таком типе подключения должны выполняться все требования для работы через web-интерфейс. См. пункт «Подключение через web@».