

КРАТКАЯ ИНСТРУКЦИЯ ПО ЭКСПЛУАТАЦИИ

Мультигибридный видеореги­стратор 5-в-1 (AHD, TVI, CVI, CVBS, IP)

PVDR-A1-08P1 v.2.4.1
PVDR-A2-08P1 v.2.4.1



www.polyvision.ru

3. Установка жёстких дисков

Список рекомендуемых жёстких дисков

WesternDigital	
WD10PURX	1ТБ
WD20PURX	2ТБ
WD30PURX	3ТБ
WD40PURX	4ТБ
WD60PURX	6ТБ
Seagate SV35	
SV355 ST1000VX000	1ТБ
SV355 ST2000VX000	2ТБ
SV355 ST3000VX000	3ТБ
SV355 ST4000VX000	4ТБ
Seagate SkyHawk	
SkyHawk ST1000VX005	1ТБ
SkyHawk ST2000VX008	2ТБ
SkyHawk ST3000VX010	3ТБ
SkyHawk ST4000VX017	4ТБ
SkyHawk ST5000VX023	6ТБ
SkyHawk ST6000VX022	8ТБ
SkyHawk ST10000VX004	10ТБ

Для установки жёстких дисков следуйте указаниям:

- 1) Убедитесь, что устройство обесточено.
- 2) Откройте винты, фиксирующие крышку.
- 3) Снимите крышку.
- 4) Установите жёсткий диск и зафиксируйте винтами
- 5) Подключите жёсткий диск (DATA и питание).
- 6) Установите крышку обратно и зафиксируйте её винтами



После запуска устройства требуется отформатировать жёсткий диск.

Условия безопасной эксплуатации

ВНИМАНИЕ!

Перед тем, как начать использовать изделие, внимательно прочитайте данное руководство по эксплуатации.



ОПАСНОСТЬ ПОРАЖЕНИЯ ЭЛЕКТРИЧЕСКИМ ТОКОМ

Предупреждение о наличии внутри корпуса изделия неизолированных электрических цепей, которые могут представлять опасность для человека. Для снижения риска поражения электрическим током не разбирайте устройство.



ВНИМАНИЕ!

Ремонт и техническое обслуживание изделия должно осуществляться только квалифицированным техническим персоналом.

- Во избежание случаев поражения электрическим током и потери гарантии не разбирайте устройство.
- Не подвергайте устройство ударам и сильным вибрациям.
- Не используйте источники питания, которые по характеристикам отличаются от требуемого.
- Установка данного устройства должна соответствовать всем требованиям безопасности.
- Не используйте дополнительное оборудование, которое не совместимо и не рекомендовано производителем.
- Технические характеристики и дизайн продукта могут быть изменены без предварительного уведомления.

Производитель и сертификация

Производитель: HANGZHOU XIONGMAI TRADING CO., LTD 9th floor, building 9, Yinhu innovation center, No.9 fuxian road, Yinhu street, Hangzhou, China.

Импортер: ООО «Бизнес Центр Алгоритм», 350049, г.Краснодар, ул. им.Тургенева, д.135/1, офис 515. Тел.: +7(861)201-52-41.

Срок гарантии: 30 месяцев от даты производства, указанной на этикетке.

Сведения о сертификации: запросите копию сертификата соответствия у продавца.



1. Технические характеристики

МОДЕЛЬ	PVDR-A1-8P1 v.2.4.1	PVDR-A2-8P1 v.2.4.1
Система	Тип ОС	Embedded Linux
	Функционал	Пентаплекс
Входы/ выходы	DSP-процессор	Hisilicon Hi3520D / Hisilicon Hi3521A
	Видовыходы	8 BNC
	Видовыходы	1 HDMI, 1 VGA (макс. 1920x1080)
Входы/ выходы	Аудио входы/выходы	1/1 RCA
	Тревожные входы/выходы	Нет
Запись	После, интерфейсы	Нет
	USB-порты	2xUSB2.0
	Сетевой интерфейс	RJ-45, Ethernet 10/100 Mб
Архив	Компрессия видео/аудио	H.264, G.71A
	Поддерживаемые камеры	8AHD-NH@12 К/С* 4AHD-NH@15 К/С, 2AHD-NH+2IPx1080p, 4AHD-NH+4IPx960p, 16IPx1080p, 4IPx5M
Сеть	Однов.воспр.	До 8
	Скорость зап.	До 12 К/С
Прочее	Режимы записи	Постоянно/По расписанию/По движению
	Жёсткие диски	1 SATA (до 6ТБ)
Сеть	Архивация	USB по сети
	Протоколы	ONVIF, Cloud(P2P), TCP/IP, HTTP, DHCP, PPPoE, FTP, DDNS, NTP, RTP, SMTP, ARSP, DAS, PMS
Эксплуатация	Удалённый доступ	Web-интерфейс, ПО для Windows, MacOS, Android, iOS, Windows Phone
	Управление	USB-мышь, По сети
Эксплуатация	Питание	DC 12В (2А)
	Температура эксплуатации	-10...+55°С
Эксплуатация	Материал	Пластик
	Габаритные размеры	210x200x49 мм

Примечание: Камеры формата CVI и TVI работают в режиме 720p/1080n/1080P (AHD-N) с той же частотой кадров, что и камеры формата AHD

2. Описание

2.1 Комплектация

№	НАИМЕНОВАНИЕ	№	НАИМЕНОВАНИЕ
1	Видеореги­стратор	4	CD-диск и краткая инструкция по эксплуатации
2	USB-мышь	5	Винты для крепления жёстких дисков
3	Блок питания DC 12В		

Примечание: Управление регистратором с помощью пульта ДУ в данной модели не предусмотрено производителем.

2.2 Внешний вид



2.3 Задняя панель

№	ОПИСАНИЕ	№	ОПИСАНИЕ
1	Сетевой разъем RJ-45	5	USB порты
2	Аудио вход/выход RCA	6	BNC-разъёмы для подключения видеокамер
3	HDMI видеовыход	7	Гнездо питания DC12В
4	VGA видеовыход		

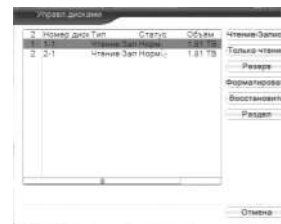


4. Мониторинг

В данном режиме отображаются все каналы в реальном времени с индикацией состояния каждого канала.



6. Управление жёсткими дисками



В случаях, если жёсткий диск не поддерживается, неправильно установлен, повреждён, не отформатирован или заполнен, система выдаст Вам сообщение. Для форматирования жёсткого диска нужно проделать следующее: **Главное меню -> Инструменты -> Управление дисками -> Форматировать.** После форматирования установите диску атрибут **Чтение/Запись.**

7. Сетевые настройки

Для настройки сетевых параметров устройства выберите **Главное меню -> Система -> Сеть.** Настройки по умолчанию приведены в таблице.

ПАРАМЕТР	ЗНАЧЕНИЕ
IP-адрес	192.168.1.10
Маска подсети	255.255.255.0
Шлюз	192.168.1.1
TCP порт	34567
Web порт	80

Включите **DNCP** для автоматического получения IP-адреса.

!!! Подключаемые IP-камеры должны иметь адреса в той же подсети. Например, если регистратор имеет IP-адрес 192.168.1.10, то камеры должны иметь адреса 192.168.1.11, 192.168.1.12, 192.168.1.13 и т.д.

8. Управление каналами

Данные регистраторы имеют несколько режимов работы (см. ТХ «Поддерживаемые камеры»). Для установки нужного режима работы выберите **Главное меню -> Система -> Цифровой -> Тип канала.**

!!! Обратите внимание, что для каждого режима разное количество каналов в режиме воспроизведения.

Для добавления и подключения IP-камер выберите **Главное меню -> Система -> Цифровой -> Цифр.каналы.**

Канал: выбор канала.

Активировать/Вкл. : вкл./выкл. канал.

Синхр. времени: тип синхронизации времени.

Декодир.: тип декодирования канала.

Тип подключения: Одно подключение - к регистратору можно подключить только одно устройство для мониторинга. Мультиподключение - к регистратору можно подключить несколько устройств, изображение с которых будет чередоваться на одном канале.

Для подключения камеры нажмите кнопку **Добавить.**

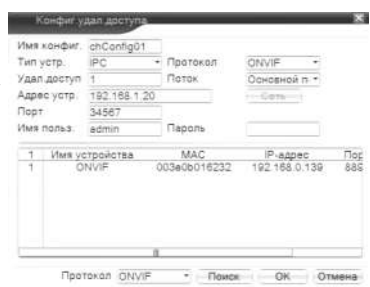
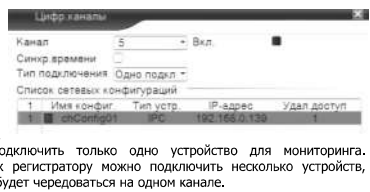
Далее нажмите кнопку **Поиск** для автоматического обнаружения устройств. Далее двойным щелчком ЛКМ выберите из списка подключаемое устройство. После выбора устройства автоматически заполнятся все верхние поля.

Если подключаемое устройство имеет пароль, то его необходимо ввести в специальное поле.

Удал.доступ: канал подключаемого устройства. Для IP-камер - 1. Для регистратора - номер канала, который требуется подключить.

Протокол: выбор протокола, по которому будет производиться подключение. NETIP - протокол Polyvision. ONVIF - универсальный протокол.

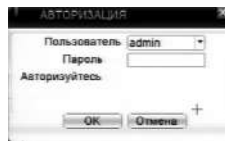
!!! При подключении по протоколу ONVIF в большинстве случаев передача аудио и запись по детекции движения будет не доступна.



№	ОПИСАНИЕ	№	ОПИСАНИЕ
1	Идёт видеозапись	2	Потеря сигнала
3	Срабатка детектора движения	4	Канал заблокирован

5. Авторизация в системе

После включения устройства, при попытке входа в меню, устройство предложит авторизоваться. Далее появится окно, где необходимо будет выбрать пользователя и ввести пароль с помощью виртуальной клавиатуры.



ЛОГИН	ПАРОЛЬ
admin	без пароля
guest	без пароля

!!! Для вашего удобства и безопасности измените пароли учётных записей. !!! Если вы ввели 3 раза неправильно пароль, то регистратор будет заблокирован до перезагрузки.

!!! Если вы забыли пароль, то для его восстановления зайдите в отдел «Сервис» на сайте www.polyvision.ru.

9. Настройки записи

!!! Для записи в регистратор должен быть установлен жёсткий диск.

Канал	1	Резерв	<input type="checkbox"/>
Длина	60 мин.	Предзапись	5 сек.
Режим	<input checked="" type="radio"/> Расписание <input type="radio"/> Вручную <input type="radio"/> Стоп		
Неделя	Вт	Пост.	Движ.
Период 1	00:00 - 24:00	<input type="checkbox"/>	<input checked="" type="checkbox"/>
Период 2	00:00 - 24:00	<input type="checkbox"/>	<input checked="" type="checkbox"/>
Период 3	00:00 - 24:00	<input type="checkbox"/>	<input checked="" type="checkbox"/>
Период 4	00:00 - 24:00	<input type="checkbox"/>	<input checked="" type="checkbox"/>

Для форматирования жёсткого диска выберите **Главное меню -> Инструменты -> Упр.HDD**. После форматирования установите жёсткому диску атрибут **Чтение-Запись**.

Для настройки записи выберите **Главное меню -> Запись -> Настр.записи**.

Канал: выбор канала записи.
Резерв: функция резервной записи канала.
Длина: выбор продолжительности одного видеофайла (1 – 120 мин.).
Предзапись: время предзаписи (опция).
Режим: выбор режима записи: по расписанию, вручную (круглосуточно), стоп (не записывать).

Периоды 1-4: установка интервалов записи по расписанию.
Пост.: постоянная запись для определённого интервала времени.
Движ.: запись по детектору движения (потери сигнала, закрытию обзора и т.д.) для определённого интервала времени.

!!! Для работы записи по движению требуется настройка детектора движения.
Трев.: запись по сработке подключенных датчиков (опция) для определённого интервала времени.

10. Воспроизведение

Существует 2 способа перехода в режим воспроизведения видеозаписи.

- 1) Нажимаем ПКМ на экране и выбираем пункт **Воспроизведение**.
- 2) **Главное меню -> Запись -> Воспроизведение**.

!!! Обратите внимание, что для воспроизведения видеозаписи жёсткий диск должен иметь статус **Чтение** или **Чтение/Запись**.



Выберите нужные дату и каналы, видео с которых Вы хотите посмотреть. Далее нажмите кнопку **Воспроизвести**. Используйте кнопки перемотки и временную диаграмму для выбора нужного интервала времени.

!!! Количество одновременно просматриваемых каналов в режиме воспроизведения зависит от модели регистратора и режима его работы.

11. Архивация

Фрагменты видеозаписи можно скачать на внешние USB-накопители. Для этого необходимо подключить накопитель к порту USB видеорегистратора.

В правом нижнем углу панели воспроизведения, будет доступна кнопка архивирования, при нажатии на которую появится окно архивации с указанием информации об общем и свободном объёмах внешнего подключённого накопителя.

В этом окне также можно выбрать тип компрессии архива. Для архивации выбранных файлов нажмите кнопку **Старт**.

12. Подключение через ПО VMS

Дистрибутив программного обеспечения VMS можно скачать с официального сайта www.polyvision.ru.

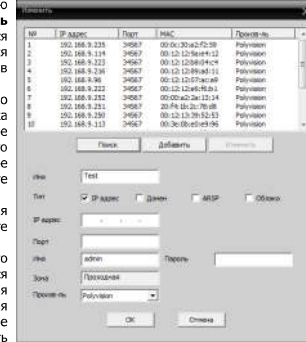
- 1) Установите ПО VMS на ПК, следуя подсказкам мастера установки.
- 2) Запустите ПО. Авторизуйтесь в системе. По умолчанию пароль для пользователя **admin: admin**.
- 3) После запуска программы для добавления устройства необходимо выбрать пункт меню **Дисп.устр-в**.
- 4) Если все подключено верно, то в результатах поиска можно будет увидеть новое устройство. Для добавления его в систему выделите нужное устройство и нажмите **Добавить**.
- 5) Для добавления устройства вручную/через облачный сервис нажмите кнопку **Доб.вручную**.
- 6) Для отображения видео запустите **Монитор** из главного меню, а далее двойным щелчком выберите канал/устройство.



13. Подключение через ПО SMS

Дистрибутив программного обеспечения SMS можно найти на CD-диске, поставляемом в комплекте с устройством, или скачать последнюю версию с официального сайта www.polyvision.ru.

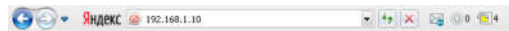
- 7) Установите ПО SMS на ПК, следуя подсказкам мастера установки.
- 8) Запустите ПО. Авторизуйтесь в системе. По умолчанию пароль для пользователя **super** не задан (в поле пароль пусто).
- 9) После запуска программы для добавления устройства необходимо выбрать пункт меню **Система**, а далее чуть выше **Диспетчер устройств**.
- 10) В диспетчере устройств **добавьте зону** (директорию), которой будет принадлежать устройство (например, проходная).
- 11) Далее в созданную зону можно **добавить устройство**. В появившемся окне можно воспользоваться автоматическим поиском, нажав кнопку **Поиск**.
- 12) Если все подключено верно, то в результатах поиска можно будет увидеть новое устройство. Для добавления его в систему выделите нужное устройство и нажмите **Добавить**.
- 13) Для изменения сетевых параметров используйте кнопку **Изменить**.
- 14) После успешного добавления устройство появится в списке слева. Для воспроизведения изображения перетащите добавленное устройство из списка в область **Мониторинг**.



14. Подключение через web

Для подключения регистратора через web-интерфейс следуйте инструкциям, приведённым далее.

- 1) Запустите браузер **Internet Explorer**.
- 2) В настройках безопасности браузера (Сервис -> Свойства обозревателя -> Безопасность) разрешите все элементы управления **ActiveX**.
- 3) После окончания настройки браузера, наберите в адресной строке <http://XXX.XXX.XXX.XXX> (где XXX.XXX.XXX.XXX - IP-адрес устройства) и нажмите **Enter**.



- 4) Далее будет предложено установить надстройку **ActiveX**, что необходимо подтвердить.
- 5) После загрузки и установки элементов **ActiveX** Вам будет предложено авторизоваться в системе.
- 6) После правильного заполнения полей имени пользователя (**admin**) и пароля (значательно пароль отсутствует), вы сможете **увидеть web-интерфейс** устройства, как показано на рисунке ниже.



15. Облачный сервис

Данное оборудование поддерживает работу через облачный сервис, который позволяет подключаться к видеорегистратору через интернет, не имея статического IP-адреса.

Для такого подключения необходимо знать CloudID (серийный номер) вашего устройства. Его можно посмотреть в меню регистратора. Для этого выберите **Главное меню -> Инфо. -> Версия**. Серийный номер (CloudID) представляет собой 16-значный из цифр и букв.

!!! Для подключения через облачный сервис должны быть правильно заданы сетевые настройки и регистратор должен иметь выход в интернет. Проверить интернет-соединение можно в пункте Версия. Если соединение есть, то NAT статус должен иметь значение – **подключен/связан**.

Подключиться к регистратору через облачный сервис можно по средствам ПО для стационарных ПК (приложения SMS/VMS) или с мобильных устройств на базе ОС Android или IOS (приложения XMeye). Кроме этого, через облачный сервис можно подключиться через сайты xmeye.net и cloud.polyvision.ru.

SMS

При добавлении устройства выберите пункт **Cloud** и введите серийный номер.

XMeye

Скачайте и установите приложение XMeye с **PlayMarket** или **Appstore** в зависимости от типа вашего смартфона/планшета.
Запустите приложение и для первого соединения выберите **Local login**. Далее нажмите на **+**, чтобы добавить новое устройств в список.
Введите произвольное имя, серийный номер (CloudID) вашего устройства, а также логин/пароль, в случае если вы уже установили их.

!!! Серийный номер можно считать в виде QR-кода из меню регистратора. Для просмотра QR-кода нужно запустить мастер быстрой настройки на регистраторе (проводник, гид).

Если всё заполнено верно, то в списке устройств появится ваш регистратор.

Web

Для облачного доступа через web-интерфейс посетите сайт xmeye.net или cloud.polyvision.ru.

!!! При таком типе подключения должны выполняться все требования для работы через web-интерфейс. См. пункт «Подключение через web@».